



KATALÓG PODPORNÝCH OPATRENÍ

STRUČNÝ SPRIEVODCA

Pomocou podporných opatrení sa každé dieťa, každý žiak môže plnohodnotne zapojiť do výchovy, vzdelávania a rozvíjať tak svoje vedomosti, zručnosti a schopnosti.

Vzdelávanie
pre všetkých
bez rozdielu

www.podporneopatrenia.minedu.sk





Krok 1



Žiadateľ (zákonný zástupca dieťaťa alebo nepľnoletého žiaka, plnoletý žiak, zástupca zariadenia, pedagogický zamestnanec alebo odborný zamestnanec) požiada riaditeľa školy alebo riaditeľa školského zariadenia o vypracovanie Vyjadrenia na účel poskytnutia podporného opatrenia.

Riaditeľ školy alebo školského zariadenia následne zabezpečí vypracovanie Vyjadrenia na účel poskytnutia podporného opatrenia. V prípade, ak ide o nepľnoleté dieťa alebo žiaka, možno požiadať zariadenie poradenstva a prevencie o Vyjadrenie na účel poskytnutia podporného opatrenia, iba s informovaným súhlasom zákonného zástupcu.

Krok 2



Vyjadrenie na účel poskytnutia podporného opatrenia vypracuje učiteľ, školský špeciálny pedagóg, odborný zamestnanec alebo zariadenie poradenstva a prevencie na základe odbornej diagnostiky v súlade s obsahovými a výkonovými štandardmi, ktoré určujú odborné činnosti jednotlivých stupňov podporných úrovní. Vyjadrenie na účel poskytnutia podporného opatrenia sa poskytuje žiadateľovi.

Krok 3



Na základe Vyjadrenia na účel poskytnutia podporného opatrenia môže žiadateľ požiadať riaditeľa školy alebo školského zariadenia o poskytnutie podporného opatrenia.

Krok 4



Riaditeľ školy alebo školského zariadenia na základe žiadosti o poskytnutie podporného opatrenia zohľadní personálne, priestorové, materiálno-technické a finančné podmienky školy alebo školského zariadenia. Riaditeľ školy alebo školského zariadenia sa písomne vyjadrí žiadateľovi o poskytnutie podporných opatrení do 10 dní odo dňa, kedy bol požiadaný k poskytnutiu podporného opatrenia, v odôvodnenom prípade do 20 dní. Následne škola alebo školské zariadenie zabezpečí poskytnutie podporného opatrenia dieťaťu alebo žiakovi, v súlade s odporúčanými podpornými opatreniami, vrátane ich rozsahu vo Vyjadrení na účel poskytnutia podporného opatrenia.

POSKYTOVANIE VÝCHOVY A VZDELÁVANIA NA ZÁKLADE ÚPRAVY CIEĽOV, METÓD, FORIEM A PRÍSTUPOV VO VÝCHOVE A VZDELÁVANÍ



O čom je podporné opatrenie?

- Hlavným zámerom výchovy a vzdelávania žiakov je podporovať a rozvíjať ich individuálny potenciál. Tento proces zahŕňa hľadanie nových inovatívnych, ale aj praxou overených spôsobov, ako žiakom poskytnúť a sprostredkovať poznatky, ktoré si majú osvojiť.
- Podporné opatrenie sa vzťahuje na poskytnutie individualizovanej podpory a prispôbenie edukácie, s cieľom zabezpečiť optimálne podmienky pre výchovu a vzdelávanie každého žiaka. Konkrétne úpravy sa realizujú v cieľoch, metódach, formách a prístupoch vo výchove a vzdelávaní, pričom sa prihliada na uspokojenie potrieb každého žiaka.
- Sprievodný materiál reflektuje právo žiaka na inkluzívnu výchovu a vzdelávanie a individuálny prístup rešpektujúci jeho rozmanité výchovno-vzdelávacie potreby, schopnosti a možnosti, nadanie či zdravotný stav.
- Podporné opatrenie vyžaduje dôkladnú identifikáciu a porozumenie potrebám, schopnostiam, špecifikám žiaka, a tiež zvýšenú kooperáciu medzi všetkými zainteresovanými stranami (učiteľmi, rodičmi, zamestnancami zariadení poradenstva a prevencie a ďalšími).
- Podporné opatrenie sa sústreďuje na úpravy s prihliadnutím na vývinové a psychosociálne oslabenia žiaka (pod čím sa rozumie znížená schopnosť, zručnosť alebo funkčnosť v rôznorodých oblastiach vývinu, ale aj oslabenia zapríčinené vplyvom traumy alebo nepriaznivej životnej situácie), pričom dané oslabenia môžu mať dočasný alebo trvalý charakter.

Pre koho je podporné opatrenie určené?

- Žiaci s krátkodobým alebo dlhodobým oslabením v oblasti pohybových schopností, zmyslového vnímania, kognitívnych schopností a exekutívnych funkcií, komunikačnej schopnosti, jazyka a reči, sociálno-komunikačných zručností, emocionality, sebaobsluhy a autonómie;
- deti v predprimárnom vzdelávaní, primerane a s ohľadom na špecifiká dieťaťa v predškolskom veku.

K podpornému
opatreniu
je dostupný
sprievodný materiál

Kto sa vyjadruje:

- učiteľ, školský špeciálny pedagóg, odborný zamestnanec školy, zariadenie poradenstva a prevencie.

Kto zabezpečuje:

- škola, špeciálne výchovné zariadenie, školské výchovno-vzdelávacie zariadenie.

Kto poskytuje:

- učiteľ, pedagogický asistent, vychovávateľ.

POSKYTOVANIE VÝCHOVY A VZDELÁVANIA NA ZÁKLADE ÚPRAVY OBSAHU VÝCHOVY A VZDELÁVANIA A HODNOTENIA VÝSLEDKOV DOSIAHNUTÝCH DEŤMI ALEBO ŽIAKMI VO VÝCHOVE A VZDELÁVANÍ



O čom je podporné opatrenie?

- Hlavnou prioritou výchovy a vzdelávania žiakov by mala byť ich plná podpora a rozvoj. Tento proces zahŕňa systematické používanie nových inovatívnych, ale aj osvedčených metód, pričom sa kladie dôraz na úpravy obsahu výchovy a vzdelávania, ako aj hodnotenia, čo umožňuje žiakom pochopiť, nadobúdať poznatky, ako aj posilňovať ich motiváciu k učeniu sa a sebahodnoteniu.
- Podporné opatrenie sa vzťahuje na poskytnutie individualizovanej podpory a prispôbenie edukácie, s cieľom zabezpečiť optimálne podmienky pre edukáciu a rozvoj každého žiaka. Konkrétne úpravy sa realizujú v obsahu výchovy a vzdelávania, ako aj hodnotení výsledkov, ktoré dosahuje žiak, pričom sa prihliada na uspokojenie potrieb každého žiaka.
- Opatrenie vyžaduje dôkladnú identifikáciu a porozumenie jednotlivým potrebám, schopnostiam, vývinovým špecifikám žiaka, ako aj náležitú spoluprácu medzi všetkými zainteresovanými stranami (učiteľmi, rodičmi, zamestnancami zariadení poradenstva a prevencie a ďalšími).
- Ďalej sa sústreďuje na úpravy s prihliadnutím na vývinové a psychosociálne oslabenia žiaka (pod čím sa rozumie znížená schopnosť, zručnosť alebo funkčnosť žiaka v rôznorodých oblastiach vývinu, alebo aj oslabenia zapríčinené vplyvom traumy či nepriaznivej životnej situácie), pričom dané oslabenia môžu mať dočasný alebo trvalý charakter.
- Hodnotenie dosiahnutých výsledkov v edukačnom procese je nástrojom, ktorým žiaka prirodzene motivujeme k sebahodnoteniu, ale aj k vyššiemu výkonu.

Pre koho je podporné opatrenie určené?

- Žiaci s krátkodobým alebo dlhodobým oslabením v oblasti pohybových schopností, zmyslového vnímania, kognitívnych schopností a exekutívnych funkcií, komunikačnej schopnosti, jazyka a reči, sociálno-komunikačných zručností, emocionality, sebaobsluhy a autonómie;
- deti v predprimárnom vzdelávaní, primerane a s ohľadom na špecifiká dieťaťa v predškolskom veku.

K podpornému opatreniu je dostupný sprievodný materiál

Kto sa vyjadruje:

- zariadenie poradenstva a prevencie.

Kto zabezpečuje:

- škola, špeciálne výchovné zariadenie, školské výchovno-vzdelávacie zariadenie.

Kto poskytuje:

- učiteľ, pedagogický asistent, vychovávateľ.

ZABEZPEČENIE ČINNOSTÍ NA ROZVOJ POHYBOVEJ SCHOPNOSTI, ZMYSLOVÉHO VNÍMANIA, KOMUNIKAČNEJ SCHOPNOSTI, KOGNITÍVNEJ SCHOPNOSTI, SOCIÁLNO-KOMUNIKAČNÝCH ZRUČNOSTÍ, EMOCIONALITY A SEBAOBSLUHY



O čom je podporné opatrenie?

- Podporné opatrenie je zamerané na zmierňovanie alebo odstraňovanie prekážok dieťaťa a žiaka počas výchovno-vzdelávacieho procesu s cieľom zabezpečiť rozvoj jeho schopností alebo osobnosti a dosiahnutie primeraného stupňa vzdelania prostredníctvom intervencií.
- Môže byť chápané ako súbor výchovno-vzdelávacích činností rešpektujúcich potreby detí a žiakov v oblastiach:
 - rozvoj a podpora pohybových schopností;
 - rozvoj a podpora zmyslového vnímania;
 - rozvoj a podpora komunikačnej schopnosti;
 - rozvoj a podpora kognitívnych schopností;
 - rozvoj a podpora sociálno-komunikačných zručností;
 - rozvoj a podpora emocionality;
 - rozvoj a podpora sebaobsluhy.
- Podporné opatrenie sa môže zameriavať na rozvoj a podporu jednej z uvedených oblastí, alebo na rozvoj a podporu viacerých oblastí súčasne.



Pre koho je podporné opatrenie určené?

- Deti a žiaci s oslabením a narušením v oblasti motoriky, pohybovej samostatnosti a fyzickej zdatnosti, v zmyslovom alebo vestibulárnom vnímaní, propioceptii;
- deti a žiaci s PAS, s mentálnym a viacnásobným postihnutím, s narušenou komunikačnou schopnosťou, s vývinovými poruchami učenia, poruchami aktivity a pozornosti, poruchami správania;
- intelektovým nadaním alebo z nepriaznivého sociálneho prostredia;
- deti a žiaci s chorobou a zdravotným oslabením, dlhodobo hospitalizovaní, dlhodobo pripútaní na lôžko z dôvodu závažnej choroby;
- zdravým deťom a žiakom.

K podpornému opatreniu je dostupný sprievodný materiál

Kto sa vyjadruje:

- učiteľ, školský špeciálny pedagóg, odborný zamestnanec školy, zariadenie poradenstva a prevencie.

Kto zabezpečuje:

- materská škola, materská škola pre deti so špeciálnymi výchovno-vzdelávacími potrebami (ŠVVP), základná škola, základná škola pre žiakov so ŠVVP, stredná škola, stredná škola pre žiakov so ŠVVP, alebo špeciálne výchovné zariadenie.

Kto poskytuje:

- školský špeciálny pedagóg, odborní zamestnanci školy alebo špeciálneho výchovného zariadenia;
- v školách pre deti a žiakov so špeciálnymi výchovno-vzdelávacími potrebami vykonávajú činnosti pedagogickí zamestnanci.

ČINNOSŤ NA PODPORU DOSAHOVANIA ŠKOLSKEJ SPÔSOBILOSTI



O čom je podporné opatrenie?

- Podporné opatrenie sa zameriava na systematické rozvíjanie spôsobilostí dieťaťa, ktoré majú priamy vplyv na dosiahnutie jeho školskej spôsobilosti:
 - rozvíjanie spôsobilostí dieťaťa pre neskoršie učenie sa čítať a písať;
 - rozvíjanie spôsobilostí dieťaťa pre neskoršie učenie sa počítať;
 - rozvíjanie sociálnych zručností a emocionality pre adaptáciu a plnenie si školských povinností.
- Podporné opatrenie je možné realizovať rozvíjajúcimi činnosťami aj programami, ktoré sú zamerané na ktorúkoľvek oblasť vývinu dieťaťa, ktorá je vo vzťahu k dosiahnutiu školskej spôsobilosti relevantná (sociálna a emocionálna oblasť, hrubá motorika, psychomotorika, jemná motorika, grafomotorika, vizuomotorická koordinácia, jazyk a reč, sluchové vnímanie, zrakové vnímanie, pozornosť, pamäť, predstavivosť, myslenie a iné).
- Prostredie materskej školy je podnetné z hľadiska dostatočných príležitostí na komunikáciu a zároveň na možnosti výberu kníh rôznych žánrov, ktoré sú pre dieťa zaujímavé a tematicky príťažlivé.
- Pri plánovaní a realizácii aktivít sa dbá na ich hrový charakter, neustále je sledovaná motivácia a tiež záujem dieťaťa v snahe vyhnúť sa drilu a formálnemu tréningu, ktorý môže negatívnym spôsobom ovplyvniť vnútornú motiváciu a neskoršie vzdelávacie úspechy dieťaťa.

Pre koho je podporné opatrenie určené?

- Deti so zdravotným znevýhodnením;
 - deti zo sociálne znevýhodneného prostredia;
 - deti, ktorých zdravotný stav, sociálne podmienky, jazykové schopnosti, nadanie, správanie, kognitívne schopnosti, motivácia, emocionalita, tvorivosť alebo zručnosti vyžadujú poskytnutie podporného opatrenia určeného diagnostikou v zariadeniach poradenstva a prevencie (podľa § 2 písm. i) školského zákona).
- Zároveň sú to deti, ktoré:
- plnia povinné predprimárne vzdelávanie;
 - pokračujú v plnení povinného predprimárneho vzdelávania.

K podpornému
opatreniu
je dostupný
sprievodný materiál

Kto sa vyjadruje:

- zariadenie poradenstva a prevencie.

Kto zabezpečuje:

- materská škola, materská škola pre deti so ŠVVP, zariadenie poradenstva a prevencie, liečebno-výchovné sanatórium.

Kto poskytuje:

- učiteľ, školský špeciálny pedagóg, odborný zamestnanec, vychovávateľ v liečebno-výchovnom sanatóriu.

ZABEZPEČENIE POSKYTOVANIA KURZU VYUČOVACIEHO JAZYKA ŠKOLY ALEBO INEJ PODPORY PRI OSVOJOVANÍ SI VYUČOVACIEHO JAZYKA ŠKOLY



O čom je podporné opatrenie?

- Opatrenie sa zameriava na osvojovanie si vyučovacieho jazyka školy detí a žiakov, ktorých materinský jazyk sa líši od vyučovacieho jazyka školy, ktorú navštevujú a u detí a žiakov, ktorých znalosť vyučovacieho jazyka školy je nižšia ako veku primeraná znalosť vyučovacieho jazyka školy.
- Jazyková podpora má deťom a žiakom zabezpečiť rýchlejšie osvojenie si vyučovacieho jazyka školy a následne úspešnejšie absolvovanie výchovno-vzdelávacieho procesu.
- Opatrenie sa môže realizovať v podobe rozšíreného jazykového vzdelávania v rámci povinného vyučovacieho predmetu, voliteľného vyučovacieho predmetu, či kurzu so zameraním na osvojovanie si vyučovacieho jazyka. Poskytuje sa individuálne alebo skupinovo.
- Činnosti v rámci podporného opatrenia sa sústreďujú na základnú sociálnu komunikáciu dieťaťa alebo žiaka v spojení s určitým konaním. Podpora osvojovania si vyučovacieho jazyka školy sa realizuje integrovane v rámci vzdelávacích oblastí štátneho vzdelávacieho programu. Súčasťou vzdelávacích aktivít je vizualizácia vzdelávacieho obsahu.
- Súčasťou podporného opatrenia je dostupný test na určenie úrovne ovládania slovenského jazyka a sprievodný materiál Možnosti poskytovania kurzu vyučovacieho jazyka školy alebo inej podpory pri osvojovaní si vyučovacieho jazyka školy.

Pre koho je podporné opatrenie určené?

- Deti a žiaci s iným materinským jazykom ako slovenským s potrebou podpory pri osvojovaní si vyučovacieho jazyka školy;
- deti cudzincov podľa § 146 školského zákona;
- žiaci po ukončení osobitného spôsobu plnenia povinnej školskej dochádzky mimo územia Slovenskej republiky, ktorí nedostatočne ovládajú slovenský jazyk.

K podpornému opatreniu je dostupný sprievodný materiál

Kto sa vyjadruje:

- učiteľ, školský špeciálny pedagóg, odborný zamestnanec školy, zariadenie poradenstva a prevencie.

Kto zabezpečuje:

- materská škola, materská škola pre deti so ŠVVP, základná škola, základná škola pre žiakov so ŠVVP, stredná škola, stredná škola pre žiakov so ŠVVP (okrem bilingválneho vzdelávania), špeciálne výchovné zariadenie.

Kto poskytuje:

- učiteľ, vychovávateľ v špeciálnom výchovnom zariadení. Jazykové kurzy pre deti cudzincov môže organizovať aj iná právnická alebo fyzická osoba po získaní akreditácie (§ 146 ods. 6 školského zákona).

ZABEZPEČENIE DOUČOVANIA ALEBO CIELENÉHO UČENIA NA DOSIAHNUTIE NAJVIŠŠIEHO INDIVIDUÁLNEHO KOGNITÍVNEHO POTENCIÁLU DIEŤAŤA ALEBO ŽIAKA



O čom je podporné opatrenie?

Podporným opatrením môže škola alebo špeciálne výchovné zariadenie zabezpečiť doučovanie mimo vyučovania pre všetky deti alebo žiakov, ktorí si potrebujú zlepšiť svoje vedomosti a zručnosti a zároveň tak eliminovať riziko opakovania ročníka a predčasného ukončenia školskej dochádzky.

Činnosti v rámci doučovania detí sú zamerané na dosahovanie školskej spôsobilosti a u žiakov na dosahovanie stanovených vzdelávacích štandardov jednotlivých vyučovacích predmetov. Doučovanie môže škola zabezpečiť s informovaným súhlasom zákonného zástupcu.

Pre koho je určené?

- Deti s ťažkosťami s dosahovaním stanovených vzdelávacích štandardov v jednej alebo viacerých vzdelávacích oblastiach súčasne, ktoré sa viažu na oblasti školskej spôsobilosti;
- žiaci neprospievajúci z aspoň jedného predmetu;
- nehodnotení žiaci z dôvodu dlhodobej neprítomnosti na vyučovaní;
- žiaci, ktorí už opakovali ročník, žiaci s ťažkosťami v dosahovaní štandardov v jednom alebo viacerých vyučovacích predmetov, prípadne s výrazným poklesom úrovne dosahovania vzdelávacích výsledkov.

Kto sa vyjadruje:

- učiteľ;
- školský špeciálny pedagóg;
- odborný zamestnanec školy;
- zariadenie poradenstva a prevencie.

Kto zabezpečuje:

- materská škola;
- materská škola pre deti so ŠVVP;
- základná škola;
- základná škola pre žiakov so ŠVVP;
- stredná škola;
- stredná škola pre žiakov so ŠVVP;
- špeciálne výchovné zariadenie.

Kto poskytuje:

- učiteľ;
- pedagogický asistent;
- v prípade potreby školský špeciálny pedagóg;
- iné osoby na základe zmluvy.

SKVALITNENIE PODMIENOK VÝCHOVY A VZDELÁVANIA ŽIAKOV ZO SOCIÁLNE ZNEVÝHODNENÉHO PROSTREDIA



O čom je podporné opatrenie?

Príspevok na skvalitnenie podmienok na výchovu a vzdelávanie, môže byť použitý na úhradu nákladov na:

- osobné náklady pedagogického asistenta alebo sociálneho pedagóga;
- vybavenie didaktickou technikou a učebnými pomôckami;
- účasť žiakov na aktivitách podľa § 30 ods. 6 školského zákona;
- výchovu a vzdelávanie žiačok a žiakov v špecializovaných triedach;
- zabránenie prenosu nákazy prenosného ochorenia;
- príplatok za prácu so žiačkami a žiakmi zo sociálne znevýhodneného prostredia;
- zabezpečenie chýbajúcich pomôcok pre žiakov nad rámec dotácie na školské potreby.

Pre koho je určené?

- Žiak žijúci v prostredí, ktoré vzhľadom na sociálne, rodinné, ekonomické a kultúrne podmienky nedostatočne podnecuje rozvoj mentálnych, vôľových, emocionálnych vlastností dieťaťa alebo žiaka, nepodporuje jeho socializáciu a neposkytuje mu dostatok primeraných podnetov pre rozvoj jeho osobnosti.



Kto sa vyjadruje:

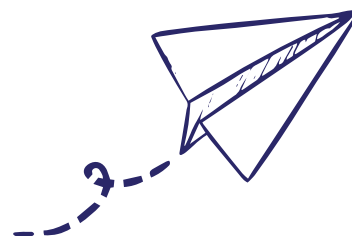
- zariadenie poradenstva a prevencie.

Kto zabezpečuje:

- škola;
- školské zariadenie.

Kto poskytuje:

- riaditeľ školy/školského zariadenia prostredníctvom príspevku zabezpečí pedagogického asistenta alebo sociálneho pedagóga.



ZABEZPEČENIE VZDELÁVANIA SA VO VYUČOVACOM PREDMETE ALEBO VO VZDELÁVACEJ OBLASTI VO VYŠŠOM ROČNÍKU



O čom je podporné opatrenie?

Prioritou opatrenia je poskytnúť podporu žiakovi, ktorý prekračuje stanovený vzdelávací štandard v určitom vyučovacom predmete, vzdelávacej oblasti alebo odbore štúdia.

Škola sa usiluje o to, aby mal takýto žiak možnosť navštevovať predmet vo vyššom ročníku.

Žiak má taktiež možnosť absolvovať viaceré ročníky počas jedného školského roka a skrátiť si čas vzdelávania.

Žiakovi má byť zabezpečený taký prístup, ktorý mu umožní realizovať a naplno rozvinúť potenciál, a tým obohatiť jeho intelekt, aj celú osobnosť.

Pre koho je určené?

- Žiaci, ktorí spĺňajú podmienku mimoriadneho nadania pre určitý vyučovací predmet alebo predmety, alebo vzdelávaciu oblasť/oblasti.



Kto sa vyjadruje:

- zariadenie poradenstva a prevencie.

Kto zabezpečuje:

- základná škola;
- základná škola pre žiakov s nadaním;
- stredná škola;
- stredná škola pre žiakov s nadaním.

Kto poskytuje:

- učiteľ.



ČINNOSŤ NA PODPORU PREDCHÁDZANIA UKONČENIA ŠKOLSKEJ DOCHÁDZKY V NIŽŠOM AKO POSLEDNOM ROČNÍKU ZÁKLADNEJ ŠKOLY ALEBO STREDNEJ ŠKOLY



O čom je podporné opatrenie?

Podporné opatrenie sa zameriava na odhalenie možných bariér v systéme, ktorý nie je dostatočne otvorený individuálnym potrebám konkrétneho žiaka, s cieľom poskytnúť žiakovi v riziku takú podporu, aby bola naplnená jeho potreba úspechu s ohľadom na jeho špecifiká a eliminovať tak predčasné ukončenie školskej dochádzky.

K predčasnému ukončeniu školskej dochádzky prispieva množstvo faktorov, ktoré sa často zložitým spôsobom prelínajú. Niektoré z týchto príčin zahŕňajú: socioekonomické faktory, osobné problémy, ťažkosti v učení.

Pre koho je určené?

Žiaci v riziku školského neúspechu alebo predčasného ukončenia školskej dochádzky. Sú to napríklad:

- žiak opakujúci ročník;
- žiak s výrazne zhoršeným prospechom oproti minulému štvrtroku v konkrétnom predmete;
- žiak so zvýšeným počtom vymeškaných neospravedlnených hodín oproti priemeru daného ročníka;
- žiak s odlišným materinským jazykom;
- žiak so zdravotným znevýhodnením;
- žiak, ktorý sa ocitol v náhlej kriticknej situácii v rodine;
- žiak, ktorý môže byť sociálne vylučovaný, šikanovaný a ďalší.

Kto sa vyjadruje:

- zariadenie poradenstva a prevencie.

Kto zabezpečuje:

- základná škola;
- základná škola pre žiakov so ŠVVP;
- stredná škola;
- stredná škola pre žiakov so ŠVVP;
- špeciálne výchovné zariadenia;
- zariadenie poradenstva a prevencie.

Kto poskytuje:

- učiteľ;
- pedagogický asistent;
- školský špeciálny pedagóg;
- odborný zamestnanec;
- školský podporný tím;
- iné osoby na základe zmluvy.

ZABEZPEČENIE OSOBITNÝCH FORIEM KOMUNIKÁCIE DIEŤAŤA SO ZDRAVOTNÝM POSTIHNUTÍM ALEBO ŽIAKA SO ZDRAVOTNÝM POSTIHNUTÍM SO ŠKOLOU ALEBO SO ŠKOLSKÝM ZARIADENÍM



O čom je podporné opatrenie?

- Podporné opatrenie sa zameriava na identifikáciu rečových, jazykových, komunikačných bariér u detí alebo žiakov so zdravotným postihnutím, ich komunikačných možností a následne na zabezpečenie vhodných foriem komunikácie a/alebo poskytnutie tlmočenia z posunkového jazyka a/alebo posunkovanej slovenčiny do hovoreného jazyka a naopak, vo výchove a vzdelávaní detí alebo žiakov, pričom sa zohľadňujú ich individuálne potreby.
- Podporné opatrenie je zamerané aj na zabezpečenie toho, aby dieťa alebo žiak so zdravotným postihnutím, ktorý konkrétnu osobitnú formu komunikácie ovláda alebo preferuje, ju mohol využívať v procese výchovy a vzdelávania na prijímanie a porozumenie informáciám, získavanie vedomostí, osvojovanie si schopností, zručností, návykov a postojov. Aby mohol prostredníctvom nej vyjadrovať aj svoje pocity, potreby a používať ju pri komunikácii s okolím v škole a školskom zariadení.
- K osobitným formám komunikácie zaradíme vybrané špecifické formy komunikácie, ktoré sú odlišné v porovnaní s bežne používanými foriem komunikácie vo výchove a vzdelávaní, najmä posunkový jazyk, Braillovo písmo, posunkovú komunikáciu, prstové znaky, augmentatívnu a alternatívnu komunikáciu. Patrí sem aj odzveranie, simultánny preklad, prepis hovoreného slova do písaného textu, titulkovanie, audiokomentáre, zvukové knihy, ľahko čitateľný text (easy to read), prípadne aj ďalšie vhodné špecifické formy, spôsoby a prostriedky komunikácie.
- Poskytnutie podporného opatrenia je podmienené súhlasom zákonného zástupcu.

Pre koho je podporné opatrenie určené?

- Deti a žiaci so zdravotným postihnutím, ktorí pri komunikácii so školou/školským zariadením v procese výchovy a vzdelávania čelia rečovej, jazykovej, komunikačnej a/alebo informačnej bariére z dôvodu zdravotného postihnutia, napríklad nehovoriace deti a žiaci;
- deti a žiaci, ktorých reč je pre okolie nezrozumiteľná;
- deti a žiaci s ťažkým zrakovým postihnutím, ktoré im neumožňuje používať písomnú formu jazyka tak, ako je to bežne zaužívané.

Kto sa vyjadruje:

- zariadenie poradenstva a prevencie.

Kto zabezpečuje:

- škola, školské zariadenie.

Kto poskytuje:

- pedagogický zamestnanec, odborný zamestnanec školy alebo školského zariadenia, tlmočník posunkového jazyka.

K podpornému opatreniu je dostupný sprievodný materiál

ČINNOSŤ NA PODPORU SOCIÁLNEHO ZARADENIA



O čom je podporné opatrenie?

- Cieľom podporného opatrenia je v školách a školských zariadeniach vytvoriť emocionálne bezpečné prostredie, v ktorom sa všetky deti a žiaci cítia oceňovaní, rešpektovaní a majú rovnaké príležitosti uspieť, čo vedie k zlepšeniu akademického výkonu a vyššej angažovanosti detí a žiakov.
- Podstatou je, aby každé dieťa alebo žiak, bez ohľadu na pohlavie, etnický pôvod, náboženstvo, zdravotné znevýhodnenie, sexuálnu orientáciu, sociálno-ekonomické postavenie a iné osobné charakteristiky či potreby, bol súčasťou všetkých aspektov života školy alebo školského zariadenia.
- Vo svete charakterizovanom rozmanitosťou a vzájomnou prepojenosťou sa sociálne zaradenie stalo nevyhnutnosťou. Zahŕňa princípy rovnosti, spravodlivosti a zároveň rešpektu voči všetkým jednotlivcom bez rozdielu. Sociálne zaradenie nie je len o tolerovaní odlišností, ale ide o aktívne prijatie, zaradenie každého dieťaťa alebo žiaka do štruktúry školy alebo školského zariadenia.
- Sociálne zaradenie je dlhodobý proces, ktorý zahŕňa odstraňovanie bariér, ktoré bránia určitým skupinám plne sa zapojiť do spoločnosti. Bariérou môže byť diskriminácia, predsudky, nerovnaký prístup k zdrojom a príležitostiam a iné. Opatrenie zdôrazňuje dôležitosť uznávania a podpory rozmanitosti a pocitu spolupatričnosti pre všetkých členov komunity.

Pre koho je podporné opatrenie určené?

- Pre všetky deti a žiakov s dôrazom na tých, u ktorých môže nastať problém so sociálnym zaradením. Najmä pre deti a žiakov:
 - so zdravotným znevýhodnením;
 - z iných kultúr ako je kultúra školy;
 - ktorí sú dieťaťom z rodiny v hmotnej núdzi;
 - s predpokladom byť sociálne vylučovaní, šikanovaní;
 - po dlhobodnej absencii v škole;
 - prechádzajúcich do ďalšieho stupňa vzdelania;
 - s dlhodobo nepriaznivým domácim prostredím;
 - s nadaním a iné.

K podpornému opatreniu je dostupný sprievodný materiál

Kto sa vyjadruje:

- učiteľ, školský špeciálny pedagóg, odborný zamestnanec školy a zariadenie poradenstva a prevencie.

Kto zabezpečuje:

- škola, školské zariadenie.

Kto poskytuje:

- pedagogický zamestnanec, odborný zamestnanec, školský podporný tím, iné osoby na základe zmluvy.



O čom je podporné opatrenie?

- Cieľom podporného opatrenia je poskytnúť žiakovi so špeciálnymi výchovno-vzdelávacími potrebami špecifickú podporu jeho kariérového vývinu.
- Podporné opatrenie nadväzuje na kariérové poradenstvo a kariérové intervencie v rámci kariérovej výchovy a poradenstva, ktoré sú poskytované všetkým žiakom školy. Ciele, metódy a prístupy špecializovaného kariérového poradenstva (ďalej ŠKP) sú úzko previazané so špeciálnymi výchovno-vzdelávacími potrebami žiaka.
- Pri výbere vhodných cieľov, metód a prístupov je nevyhnutné rešpektovať všetky potreby žiaka (vrátane špeciálnych výchovno-vzdelávacích potrieb), rešpektovať úroveň jeho kognitívnych funkcií, úroveň schopnosti porozumieť jazykovej informácii, úroveň osvojenia si jazyka školy a mnohé iné relevantné premenné. Pri výbere vhodných cieľov, metód a prístupov ŠKP je mimoriadne dôležité zohľadňovať všetky ostatné podporné opatrenia, ktoré sú žiakovi v škole poskytované.
- Neoddeliteľnými súčasťami špecializovaného kariérového poradenstva sú kariérové posudzovanie, kariérová diagnostika a identifikácia vplyvu sociokultúrneho prostredia na kariérový vývin žiaka.
- Na základe výsledkov komplexného posúdenia a diagnostikovania kariérového vývinu žiaka, možno realizovať so žiakmi v rámci špeciálneho kariérového poradenstva rôzne aktivity. Charakter a rozsah realizovaných aktivít je veľmi individuálny a môže sa v priebehu kariérového vývinu žiaka meniť.

Pre koho je podporné opatrenie určené?

- Žiaci so špeciálnymi výchovno-vzdelávacími potrebami;
- žiaci, u ktorých je zvýšené riziko predčasného ukončovania školskej dochádzky;
- žiaci zo sociálne znevýhodneného prostredia;
- žiaci so zdravotným znevýhodnením;
- žiaci s akýmkoľvek bariérami vo vzdelávaní.

K podpornému
opatreniu
je dostupný
sprievodný materiál

Kto sa vyjadruje:

- zariadenie poradenstva a prevencie.

Kto zabezpečuje:

- základná škola, základná škola pre žiakov so ŠVVP, stredná škola, stredná škola pre žiakov so ŠVVP, zariadenie poradenstva a prevencie.

Kto poskytuje:

- pedagogický zamestnanec v kariérovej pozícii kariérový poradca, odborný zamestnanec v kariérovej pozícii kariérový poradca, odborný zamestnanec zariadenia poradenstva a prevencie.

ZABEZPEČENIE PÔSOBENIA PEDAGOGICKÉHO ASISTENTA V TRIEDE



O čom je podporné opatrenie?

- Pedagogický asistent poskytuje pomoc pri prekonávaní bariér vo výchove a vzdelávaní detí a žiakov, a tým vyrovnáva ich príležitosti. Pomáha deťom a žiakom prekonať architektonické, informačné, jazykové, zdravotné, sociálne, kultúrne bariéry.
- Pomáha vytvárať na vyučovaní podporujúcu a priateľskú atmosféru, vzťahy s demokratickými pravidlami a tímovou spoluprácou, pomáha pri realizácii diferencovaného vyučovania, tak aby sa podporovalo napĺňanie potenciálu každého dieťaťa alebo žiaka v skupine, flexibilne sa s učiteľom strieda pri realizovaní jednotlivých činností.
- Pomáha deťom a žiakom naučiť sa používať špeciálne učebné a kompenzačné pomôcky pod vedením školského špeciálneho pedagóga a/alebo odborného zamestnanca. Jeho cieľom je viesť deti a žiakov k čo možno najväčšej miere samostatnosti (napríklad režimový pásik, náhradné komunikačné systémy).
- Poskytuje aj podporu pri začlenení sa do rovesníckych skupín a v rovesníckom učení, pričom povzbudzuje deti a žiakov k zapojeniu sa do diskusií v triede. Zároveň pomáha porozumieť a riešiť rôzne situácie (aj v situáciách mimo priestor triedy).
- Pôsobí v triede spolu s učiteľom a v rámci výchovno-vzdelávacieho procesu sa spoločne snažia realizovať vopred naplánované činnosti a zároveň flexibilne reagujú na aktuálnu situáciu, charakter a obsah vznikajúcich interakcií v skupine.
- Okrem spolupráce s učiteľom má na prácu pedagogického asistenta v triede určujúci vplyv spolupráca so školským špeciálnym pedagógom, prípadne odbornými zamestnancami školy.

Pre koho je podporné opatrenie určené?

- Všetky deti a všetci žiaci zo skupiny (zväčša triedy), v ktorej pedagogický asistent pôsobí, na základe aktuálnych potrieb jednotlivých detí a žiakov.

K podpornému
opatreniu
je dostupný
sprievodný materiál

Kto sa vyjadruje:

- zariadenie poradenstva a prevencie.

Kto zabezpečuje:

- materská škola, materská škola pre deti so ŠVVP, základná škola, základná škola pre žiakov so ŠVVP, stredná škola, stredná škola pre žiakov so ŠVVP, špeciálne výchovné zariadenie.

Kto poskytuje:

- pedagogický asistent.

POSKYTOVANIE ZDRAVOTNEJ STAROSTLIVOSTI



O čom je podporné opatrenie?

Cieľom podporného opatrenia je poskytnúť dieťaťu alebo žiakovi, ktorý má špecifickú zdravotnú diagnózu, potrebnú zdravotnú starostlivosť, ktorá je nevyhnutná v čase výchovno-vzdelávacieho procesu a jeho pobytu v škole. Podporné opatrenie - Zdravotná starostlivosť je poskytovaná výlučne v súlade so štandardnými postupmi. Napríklad prostredníctvom nasledovných činností:

- sledovanie a posudzovanie zdravotného stavu dieťaťa alebo žiaka;
- meranie, posudzovanie, zaznamenávanie vitálnych funkcií;
- orientačné vyšetrenie krvi pomocou glukomera;
- podávanie stravy sondou alebo cez gastrostómiu a i.

Pre koho je určené?

- Deti a žiaci, ktorým z ich individuálneho zdravotného stavu a/alebo zdravotného znevýhodnenia vyplýva potreba zdravotnej starostlivosti počas pobytu v škole.



Kto sa vyjadruje:

- učiteľ;
- školský špeciálny pedagóg;
- odborný zamestnanec školy;
- zariadenie poradenstva a prevencie.

Kto zabezpečuje:

- materská škola;
- materská škola pre deti so ŠVVP;
- základná škola;
- základná škola pre žiakov so ŠVVP;
- stredná škola;
- stredná škola pre žiakov so ŠVVP;
- špeciálne výchovné zariadenie.

Kto poskytuje:

- zdravotnícky pracovník podľa § 152a školského zákona.

ÚPRAVY PRIESTOROV ŠKOLY URČENÝCH NA PODPORU VNÍMANIA A NADOBÚDANIE ZRUČNOSTÍ



O čom je podporné opatrenie?

Cieľom opatrenia je vytvoriť v školách priestor a podmienky pre rozvoj rôznych oblastí vývinu, oddych a relaxáciu, stimuláciu zmyslového vnímania, na nácvik využívania kompenzačných a špeciálno-edukačných pomôcok. Škola môže zriadiť niekoľko typov miestností.

Napríklad multisenzorickú miestnosť (zabezpečuje rôzne formy zmyslových zážitkov), bezpodnetovú miestnosť (miestnosť s nízkym množstvom zmyslových podnetov), relaxačný kútik/zónu, Miestnosť na nácvik využívania kompenzačných a špeciálno-edukačných pomôcok, miestnosť pre: špeciálneho pedagóga, odborného zamestnanca, zdravotnú sestru.

Pre koho je určené?

- Deti a žiaci, pre ktorých je využitie miestnosti nástrojom na dosiahnutie výchovno-vzdelávacích cieľov. Najmä deti, žiačky a žiaci so zdravotným znevýhodnením, zmyslovou depriváciou alebo naopak presýtenosťou;
- deti a žiaci, u ktorých je potrebné navodiť pocit bezpečia, uvoľnenia a relaxácie, uvoľnenia napätia, agresivity a emocionálnej nestability;
- deti a žiaci nacvičujúci priestorovú orientáciu, echolokáciu alebo takí, ktorí potrebujú nácvik využívania kompenzačných a špeciálno-edukačných pomôcok.

Kto sa vyjadruje:

- učiteľ;
- školský špeciálny pedagóg;
- odborný zamestnanec školy;
- zariadenie poradenstva a prevencie.

Kto zabezpečuje:

- škola;
- špeciálne výchovne zariadenie.

Kto poskytuje:

- pedagogický zamestnanec;
- odborný zamestnanec;
- školský podporný tím.



ZABEZPEČENIE SEBAOBSLUŽNÝCH ÚKONOV V ČASE VÝCHOVNO-VZDELÁVACIEHO PROCESU



O čom je podporné opatrenie?

- Cieľom podporného opatrenia je zabezpečiť sebaobslužné úkony dieťaťa alebo žiakovi počas výchovno-vzdelávacieho procesu podľa jeho potrieb a v súlade s prílohou č. 4 Zákona č. 447/2008 Z. z. o peňažných príspevkoch na kompenzáciu ťažkého zdravotného postihnutia a o zmene a doplnení niektorých zákonov.
- Ide o nasledovné oblasti činností:
 - osobná hygiena, stravovanie a dodržiavanie pitného režimu, vyprázdňovanie, obliekanie, vyzliekanie, mobilita, motorika, dodržiavanie liečebného režimu.
- Rozsah je nutné prispôbiť individuálnym potrebám dieťaťa alebo žiaka a podmienkam školy. Voľba rozsahu a intenzity poskytovania podporného opatrenia zohľadňuje najmä vek dieťaťa a žiaka, dostupnosť a bezpečnosť prostredia a služieb dostupných v škole alebo školskom zariadení. Niektoré deti a žiaci môžu potrebovať neustálu starostlivosť, a to aj počas vyučovania, zatiaľ čo iní budú potrebovať pomoc najmä pri presunoch alebo pri používaní toalety. Pričom maximálny rozsah znamená zabezpečenie podporného opatrenia počas celého výchovno-vzdelávacieho procesu v škole a školskom zariadení.
- Forma poskytovania podporného opatrenia je priamo závislá na miere samostatnosti dieťaťa alebo žiaka a na charaktere a rozsahu konkrétnych obmedzení dieťaťa alebo žiaka v oblasti sebaobslužných úkonov. Pri poskytovaní podporného opatrenia sa venuje zvýšená pozornosť výberu vhodných foriem realizácie, pri ktorých sa maximálne dbá na zachovanie dôstojnosti dieťaťa alebo žiaka.

Pre koho je podporné opatrenie určené?

- Deti a žiaci, ktorí majú obmedzenie vo vykonávaní sebaobslužných úkonov.

K podpornému
opatreniu
je dostupný
sprievodný materiál

Kto sa vyjadruje:

- zariadenie poradenstva a prevencie.

Kto zabezpečuje:

- škola, školské zariadenie.

Kto poskytuje:

- osobný asistent, pomocný vychovávateľ, zdravotnícky pracovník.



POSKYTNUTIE ŠPECIÁLNYCH EDUKAČNÝCH PUBLIKÁCIÍ A KOMPENZAČNÝCH POMÔCOK



O čom je podporné opatrenie?

- Podporné opatrenie je zamerané na stimuláciu aktivity detí a žiakov a zvyšovanie ich motivácie v učení sa využívaním špeciálnych edukačných publikácií (v printovej, vo zvukovej, v elektronickej alebo inej forme, napríklad v reliéfno-bodovom písme) a/alebo špeciálnych kompenzačných pomôcok.
- Podporné opatrenie sa sústreďuje najmä na to, aby deti a žiaci prostredníctvom využívania špeciálnych edukačných publikácií (učebnice, pracovné zošity, učebné texty, digitálne edukačné publikácie, e-knihy a i.) s využitím osobitných foriem komunikácie (Braillovo písmo, bodová grafika, reliéfná grafika, posunkový jazyk, prepis hovoreného slova do písaného textu; titulkovanie, AK, audiokomentáre a i.) efektívne dosahovali ciele výchovno-vzdelávacieho procesu.
- Zámerom podporného opatrenia je tiež prostredníctvom špeciálnych učebných a kompenzačných pomôcok zabezpečiť prekonávanie bariér pri dosahovaní optimálneho výsledku vo výchovno-vzdelávacom procese efektívne a samostatne a umožniť deťom a žiakom zažívať úspech počas nadobúdania vedomostí, zručností, spôsobilostí a eliminovať potrebu ďalšej asistencie zo strany okolia.
- Problematika špeciálnych učebných a kompenzačných pomôcok je rozpracovaná v samostatnom metodickom materiáli.

Pre koho je podporné opatrenie určené?

- Deti a žiaci, pre ktorých je nástrojom/prostriedkom k dosiahnutiu cieľov výchovno-vzdelávacieho procesu konkrétna kompenzačná a/alebo špeciálna edukačná pomôcka a/alebo špeciálna edukačná publikácia.
- Spravidla ide o deti a žiakov so zdravotným znevýhodnením, ale aj deti a žiakov, u ktorých táto potreba vznikne krátkodobo (prechodne) alebo aj dlhodobejšie podľa individuálnych potrieb daného dieťaťa alebo žiaka.

Kto sa vyjadruje:

- zariadenie poradenstva a prevencie.

Kto zabezpečuje:

- materská škola, materská škola pre deti so ŠVVP, základná škola, základná škola pre žiakov so ŠVVP, stredná škola, stredná škola pre žiakov so ŠVVP, špeciálne výchovné zariadenie.

Kto poskytuje:

- učiteľ, pedagogický asistent, školský špeciálny pedagóg, odborný zamestnanec, školský podporný tím.

K podpornému
opatreniu
je dostupný
sprievodný materiál

ODSTRAŇOVANIE FYZICKÝCH BARIÉR V PRIESTOROCH ŠKOLY ALEBO ŠKOLSKÉHO ZARIADENIA A ORGANIZAČNÝCH BARIÉR PRI VÝCHOVE A VZDELÁVANÍ



O čom je podporné opatrenie?

Podporné opatrenie sa zameriava na odstraňovanie bariér, sprístupnenie vzdelávania a školského prostredia pre deti a žiakov so zdravotným znevýhodnením a ostatných aktérov vzdelávania tak, aby zodpovedali ich výchovno-vzdelávacím potrebám. Riešenia úprav školského prostredia upravuje Manuál debarierizácie škôl a školských zariadení, ktorý jasne vymedzuje štandardy debarierizácie školského prostredia tak, aby zodpovedali skutočným potrebám detí a žiakov nielen so zdravotným znevýhodnením a rešpektovali princípy univerzálneho dizajnu. Okrem priestorových štandardov definuje manuál aj štandardy postupu pri debarierizácii budov škôl a školských zariadení.

Pre koho je určené?

- Deti a žiaci so zdravotným znevýhodnením;
- deti a žiaci, ktorým vznikne potreba eliminácie rôznych druhov bariér: psychických, fyzických, technologických, informačných, komunikačných a pod.;
- rozsah podporného opatrenia je nutné prispôbiť individuálnym potrebám dieťaťa a žiaka, podmienkam školy a stavebnému charakteru budovy.



Kto sa vyjadruje:

- učiteľ;
- školský špeciálny pedagóg;
- odborný zamestnanec školy;
- zariadenie poradenstva a prevencie.

Kto zabezpečuje:

- škola;
- školské zariadenie.

Kto poskytuje:

- riaditeľ školy;
- riaditeľ školského zariadenia.



ZABEZPEČENIE DIÉTNEHO STRAVOVANIA



O čom je podporné opatrenie?

Podporné opatrenie poskytuje priestor v zariadeniach školského stravovania aj pre stravovanie detí a žiakov so zdravotnými obmedzeniami. Cieľom je, aby ich pobyt v školách a školských zariadeniach počas výchovno-vzdelávacieho procesu bol rovnocenný s ostatnými deťmi alebo žiakmi.

Diétna strava v zariadení školského stravovania je nevyhnutná pre deti a žiakov s vybranými diagnózami (napr. diabetes mellitus 1. typu, potravinové alergie a pod.).

Počas zabezpečovania diétného stravovania v zariadení školského stravovania je potrebné upozorniť, že ide o deti a žiakov, ktorí sú rizikovou skupinou stravníkov a ich stravovanie vyžaduje osobitný prístup s posúdením ošetrojúceho lekára.

Pre koho je určené?

- Deti a žiaci s potravinovou intoleranciou a diagnózou vyžadujúcou diétnu stravu.



Kto sa vyjadruje:

- učiteľ;
- školský špeciálny pedagóg;
- odborný zamestnanec školy;
- zariadenie poradenstva a prevencie.

Kto zabezpečuje:

- zariadenie školského stravovania (podľa § 145a ods. 2. písm. s) školského zákona).

Kto poskytuje:

- kuchár.

PREVENCIA NA PODPORU FYZICKÉHO ZDRAVIA, DUŠEVNÉHO ZDRAVIA A PREVENCIA VÝSKYTU RIZIKOVÉHO SPRÁVANIA



O čom je podporné opatrenie?

- Opatrenie má slúžiť na systematické posilňovanie tých schopností detí a žiakov, ktoré majú priamy vplyv na ich optimálny zdravý vývin a formovanie primeraných postojov v oblasti fyzického a duševného zdravia a smerujú k znižovaniu prejavov a výskytu rizikového správania.
- Programy a aktivity na podporu fyzického zdravia sa zameriavajú na podporu primeranej fyzickej kondície dieťaťa a žiaka, zdravého životného štýlu, starostlivosti o fyzické zdravie a bezpečnosť.
- Programy na podporu duševného zdravia sa zameriavajú najmä na posilnenie úspešnej adaptácie dieťaťa a žiaka na školu/školské zariadenie, posilnenie schopnosti sebahodnotenia, schopnosti kritického myslenia, schopnosti úspešne aplikovať stratégie zvládania, schopnosti asertivity, rozvíjanie pozitívnych vzťahov so spolužiakmi a ostatnými účastníkmi výchovno-vzdelávacieho procesu a posilnenie schopnosti zvládať psychicky náročné situácie (napríklad rovesnícky konflikt, medzigeneračný konflikt, vyrovnanie sa s úspechom/neúspechom a podobne).
- Programy a aktivity na prevenciu rizikového správania sa zameriavajú na formovanie primeraného postoja dieťaťa alebo žiaka k rizikovému správaniu, v prípade výskytu rizikového správania aj na eliminovanie/odstránenie jeho prejavov. Významný priestor sa venuje najmä programom zameraným na prevenciu šikany, kyberšikany, verbálneho a fyzického násillia, extrémistických postojov a prejavov na verejnosti, užívania omamných a návykových látok a podobne.
- V rámci výskumov v oblasti efektívnosti preventívnych intervencií sa ukázalo, že mnohé aj často používané aktivity nie sú efektívne a niekedy môžu mať dokonca opačný účinok. Zásady efektívnej preventívnej činnosti možno nájsť rozpracované napr. v Štandardoch odborných činností - Prevencia rizikového správania (VÚDPaP, 2022).

Pre koho je podporné opatrenie určené?

- Všetky deti a všetci žiaci školy a školského zariadenia.

K podpornému opatreniu je dostupný sprievodný materiál

Kto sa vyjadruje:

- bez vyjadrenia.

Kto zabezpečuje:

- škola, školské zariadenie.

Kto poskytuje:

- školský podporný tím, odborný zamestnanec, pedagogický zamestnanec, odborný zamestnanec zariadenia poradenstva a prevencie, externý subjekt.





O čom je podporné opatrenie?

- Krízová intervencia predstavuje podpornú sieť opatrení zameraných na stabilizáciu jednotlivca, skupiny, prinavrátenie pocitu bezpečia a posilnenie vlastných kompetencií v práci s emóciami, zvládacími stratégiami, redukciu stresu a nastavenie ďalších opatrení po krízovej udalosti.
- Každý poskytovateľ krízovej intervencie by mal mať vypracovaný krízový plán (v súlade so štandardom odbornej činnosti Krízová intervencia, VÚDPaP). Je to plán postupu riešenia krízových situácií. Cieľom podporného opatrenia je poskytnúť deťom/žiakom odbornú starostlivosť zameranú na špecifické obdobie v ich živote po krízovej udalosti.
- Krízová udalosť je akákoľvek udalosť, alebo sekvencia udalostí, ktorá prekoná bežné zvládacie mechanizmy jednotlivca. Niektoré majú charakter špecifickej krízovej situácie. Sú to udalosti:
 - s obzvlášť závažným dopadom na školskú komunitu a spoločnosť,
 - s potenciálom polarizovať spoločnosť,
 - s väčším počtom mŕtvych a zranených,
 - s históriou riešenia tráum a strát v školskej komunite v poslednom roku,
 - s väčším počtom zasiahnutých (trieda, celá škola),
 - s obzvlášť zraniteľnou alebo traumatizovanou populáciou v školskej komunite,
 - vysoko sledované médiami.
- Krízová intervencia sa realizuje s celými triedami alebo s menšími skupinami zvlášť zraniteľných detí a žiakov. Krízová intervencia sa realizuje bez prítomnosti pedagógov. Krízovú intervenciu zväčša realizujú dvaja členovia intervenčného tímu priamo v triede, ďalší zamestnanec je na chodbe pripravený stabilizovať deti a žiakov, ktorí odídu z intervencie.

Pre koho je podporné opatrenie určené?

- Deti a žiaci zasiahnutí krízovou udalosťou v škole.

K podpornému opatreniu je dostupný sprievodný materiál

Kto sa vyjadruje:

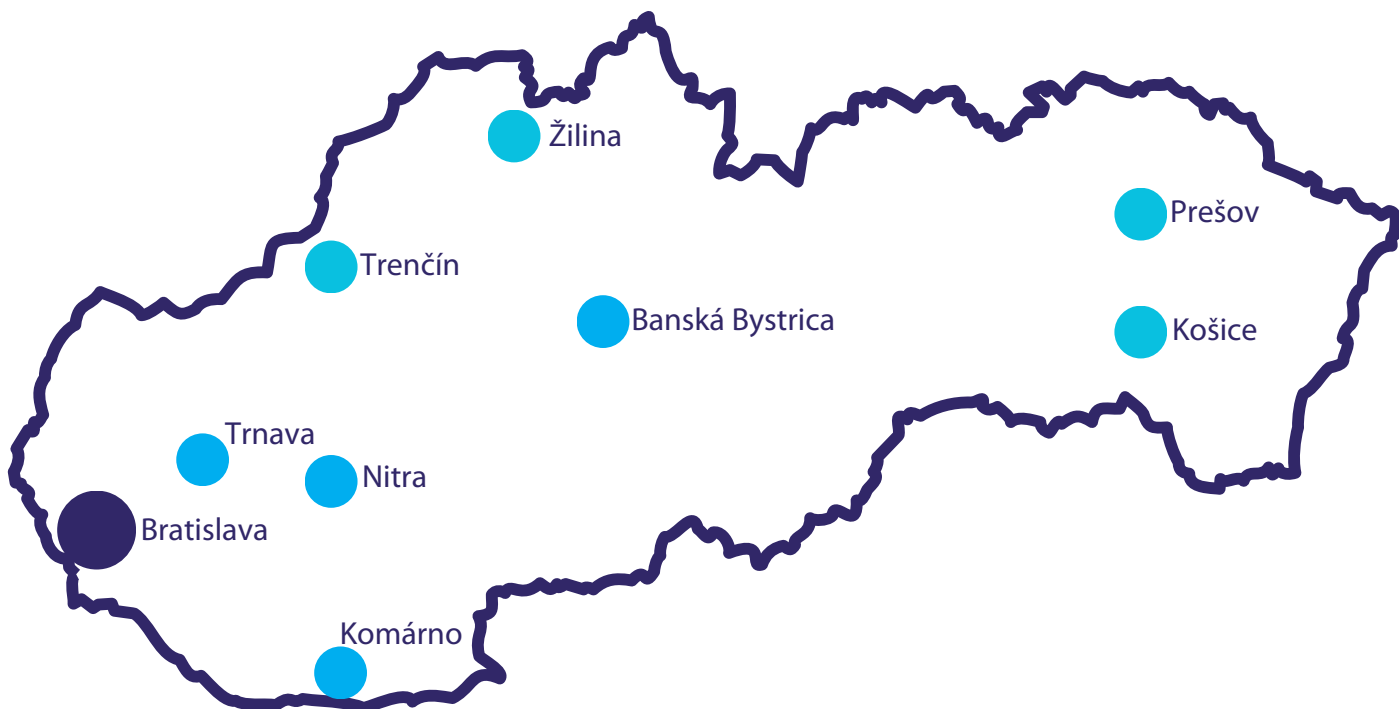
- bez vyjadrenia.

Kto zabezpečuje:

- materská škola, materská škola pre deti so ŠVVP, základná škola, základná škola pre žiakov so ŠVVP, stredná škola, stredná škola pre žiakov so ŠVVP, špeciálne výchovné zariadenia, centrum poradenstva a prevencie.

Kto poskytuje:

- školský špeciálny pedagóg, odborný zamestnanec školy, odborný zamestnanec centra poradenstva a prevencie. Podmienkou na realizáciu krízovej intervencie v školskom prostredí je absolvovanie akreditovaného vzdelávania v krízovej intervencii a nadobudnutie potrebných kompetencií pre prácu s detskou skupinou.

**Krajské pracovisko v Bratislave**

Adresa: Ševčenkova 11, 850 05 Bratislava
E-mail: sekretariat.ba@nivam.sk

Krajské pracovisko v Trenčíne

Adresa: Pod Sokolicami 14, 911 01 Trenčín
E-mail: sekretariat.tn@nivam.sk

Krajské pracovisko v Prešove

Adresa: Ul. T. Ševčenka 11, 080 20 Prešov
E-mail: sekretariat.po@nivam.sk

Krajské pracovisko v Trnave

Adresa: Lomonosovova 2797/6, 917 08 Trnava
E-mail: sekretariat.tt@nivam.sk

Krajské pracovisko v Žiline

Adresa: Veľká Okružná 24, 010 01 Žilina
E-mail: sekretariat.za@nivam.sk

Krajské pracovisko v Košiciach

Adresa: Južná trieda 10, 040 01 Košice
E-mail: sekretariat.ke@nivam.sk

Krajské pracovisko v Nitre

Adresa: Cabajská 6, 949 01 Nitra
E-mail: sekretariat.nr@nivam.sk

Krajské pracovisko v Banskej Bystrici

Adresa: Horná 97, 974 01 Banská Bystrica
E-mail: sekretariat.bb@nivam.sk

Pracovisko v Komárne

Adresa: Dôstojnícky pavilón, Pevnostný rad 3,
945 01 Komárno,
E-mail: sekretariat.kn@nivam.sk

Katalóg podporných opatrení online



Online Katalóg podporných opatrení nájdete na webovej stránke: www.podporneopatrenia.minedu.sk. a všetky informácie k inkluzívnemu vzdelávaniu sú zverejnené aj na webovej stránke: www.nivam.sk.



Ku Katalógu podporných opatrení si môžete vypočuť seriál podcastov s názvom Abeceda školskej pohody.



Podcasty nájdete na www.spotify.com na účte: @Národný inštitút vzdelávania a mládeže

